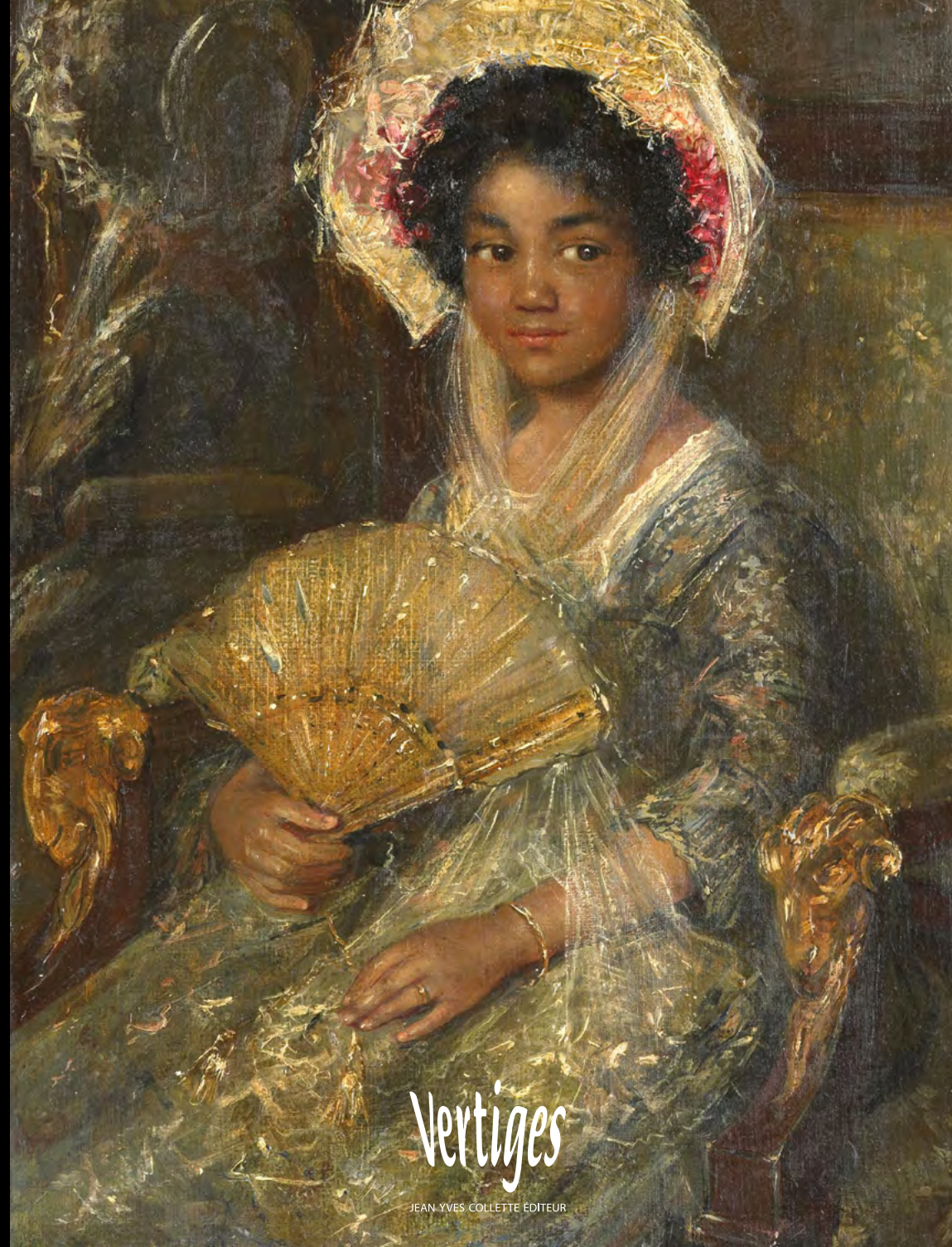


René Crevel

# La Négrresse aux bas blancs



Simon Maris (1873-1935), *Jeune fille avec un éventail* (entre 1895 et 1922), collection du Rijksmuseum, Amsterdam, Pays-Bas.



Berenice Abbott (1898-1991), *René Crevel* (1928), Metropolitan Museum of Arts, New-York, États-Unis.

## LA NÉGRESSE AUX BAS BLANCS

Samedi 7 octobre.

### PARLÉ.

La négresse aux bas blancs aime tellement les paradoxes ! La saison des petites plantes dans des pots encore plus petits est pourtant passée mais je dis : la négresse aux bas blancs aime tellement les paradoxes, aime tellement les paradoxes, qu'elle brode des baguettes noires sur ses bas blancs et encore des baguettes blanches sur les baguettes noires. Voyez cette femme qui est devenue un peu folle, ma foi, le jour où elle s'est aperçue qu'elle n'avait pas l'intérieur des mains noir. Et ceci se passait à Dunkerque.

Les empereurs ont toujours fait usage de T. S. F. à monoplan et elle était arrivée dans un pays où il n'y avait jamais de soleil ; sa mère vendait des cacahuètes et quand cette femme devint mère dans l'hôpital de sa ville natale et qu'on lui eut dit : « Ce petit morceau de chair un jour deviendra noir » ... elle en est morte de saisissement. Le docteur, joyeux drille, et sa femme dirent : « Nous allons adopter cette négresse » et comme cette fille est un peu folle on en fait une enfant de Marie.

À 17 ans ! ... Deauville plage fleurie... Les gens de Dunkerque économisent toute l'année pour prendre trois repas au Normandy. Et elle n'aimait pas le homard à l'américaine !

Désillusion ! romantisme ! romantisme ! vous avez la paume des mains blanche et vous vous appelez négresse, mais négresse superbement puisque l'on vous fait la paume blanche pour que vous paraissiez plus foncée.

Le garçon se dit : « Drôle de clientèle, je n'aurai sûrement pas de pourboire » et le nègre du banjo à qui elle fait de l'œil ne peut pas l'aimer, car il est normal et ne peut aimer que les blanches, aimer horriblement. Cette négresse est paradoxale puisque, pour aller au Casino, elle se met nue et met des bas blancs. Elle fait pousser des palmiers dans des dés à coudre et elle écoute chanter les mouettes qui deviendront des aigles. Ce sont des aigles après tout ; est-ce leur faute si leur rocher s'est transformé en eau ?

Il y aurait aussi à parler de cet imbécile, Denis Papin et sa marmite, et il y a aussi les locomotives. Car l'eau n'est pas seulement de l'eau dans cette salle de bains à 1 000 degrés, blanche comme l'intérieur de sa main qui s'élargit en bouée. Voyez : elle est plus immense que n'importe où car il n'y a rien de plus paradoxal qu'une salle de bains paradoxalement verte et blanche où le coton tresse l'infini du Sahara. Sahara de vapeur plus atroce que les Saharas de sable. Nous avons eu pourtant dans les yeux ces cailloux et ce sable et ce feston autour d'un feston rouge et qui sait, cette négresse avait peut-être un œil bleu, cela aurait fait un drapeau tricolore mais, nom de Dieu, pas de drapeau, le paradoxe est de deux couleurs. Les couturiers en ont abusé, du noir et blanc, mais la négresse s'en fout comme cette femme saharienne qui a connu un jour le désert dans une salle de bains mais l'infini est dans cet espace compris entre deux plis de peau et si cette femme ou le désert aimait être autre chose... Le désert c'est un cube de verre, mais, me direz-vous, l'abbé, du verre qui fond comme ont fondu ces yeux d'une amazone saharienne, yeux immenses d'où sont nées ces mines de diamants à la poursuite desquelles les explorateurs sont partis, à l'image d'une femme pour laquelle la politique européenne du XX<sup>e</sup> siècle s'est trouvée bouleversée. Elle a mis ses bas blancs mais cela importe peu dans cette histoire et, si elle se marie, elle se mariera en robe blanche, mais, comme la famille a dissipé son patrimoine pour manger du homard à l'américaine, la noce se fera en métro à la station « Opéra ».

Pourquoi te plains-tu, si tu te maries dans une cathédrale à l'aspect de *water-closet* ton mariage n'en sera plus putride et puis, dans une salle de bains, tu auras la ressource de la buée quand cet homme qui est contrôleur du métro ou général ou peut-être Napoléon descendu du dôme des Invalides t'emmerdera, prends une casserole d'eau et va la faire chauffer à la station de métro Opéra et, si tu relèves tes jupes, on verra un peu de chair noire entre les bas et la combinaison, et s'ils ont pitié de toi ils passeront les mains sur ton front et...

### RÉVEIL.

---

*La Négrresse aux bas blancs*,  
texte de René Crevel (1900-1935),  
est paru dans la revue *Littérature*,  
numéro 6, nouvelle série (1<sup>er</sup> novembre 1922),  
à Paris.

ISBN : 978-2-89854-286-2

© Vertiges éditeur, 2024

Dépôt légal – BAnQ et BAC : premier trimestre 2024

– 2 287<sup>e</sup> lecturiel –

**Lecturiels**

www.lecturiels.org